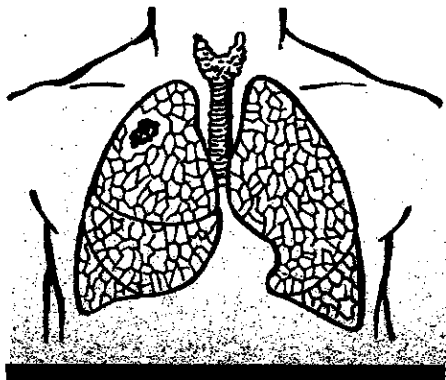


# **BỆNH LAO**

## **Nên Biết Sự Thật**



**TUBERCULOSIS  
GET THE FACTS!**

**VIETNAMESE**



**AAPCHO**

*Association of Asian Pacific  
Community Health Organizations*

## **Bệnh Lao Là Gì?**

Bệnh lao là một chứng bệnh hay lây. Vì vi trùng ở trong không khí khi người có bệnh ho, hắt hơi, cười hoặc hát. Bệnh lao làm hại đến phổi và cũng có thể ảnh hưởng đến những phần khác của cơ thể như óc, thận và xương sống.



## **Những Triệu Chứng Của Bệnh Lao:**

Những người có bệnh hay cảm thấy yếu đuối, mệt mỏi, sụt cân, sốt và ra mồ hôi ban đêm. Triệu chứng của lao phổi gồm có ho, đau ngực và ho ra máu. Những triệu chứng khác còn tùy vào những phần khác của cơ thể khi bị nhiễm trùng.

## **Có Phải Không Ai Bị Bệnh Lao Nữa Không?**

Không! Trên thế giới, mỗi năm có khoảng 8 triệu người bị bệnh lao. Tại Mỹ có khoảng 22 ngàn người bị bệnh và có khoảng từ 10-15 triệu người có vi trùng lao trong người mà bệnh chưa phát ra.

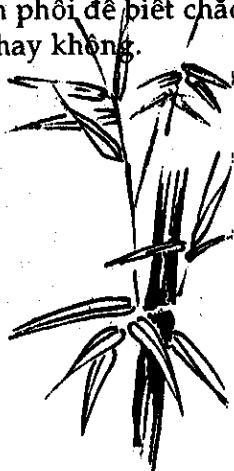
## Những Ai Có Thể Bị Bệnh Lao?

Ai cũng có thể bị bệnh lao, nhưng có một số người dễ bị bệnh hơn.

- Những người thở chung bầu không khí với người có bệnh (người trong gia đình, người làm việc chung hoặc bạn hữu).
- Những người nghèo.
- Những người không có nhà.
- Những người di dân đến từ những nơi có nhiều người bị bệnh lao.
- Những người ở trong viện dưỡng lão.
- Những người ở trong tù.
- Những người nghiện rượu và chích thuốc phiện.
- Những người đang bị bệnh tiểu đường, ung thư, bị xuống cân và nhất là
- Những người có vi khuẩn HIV (vi khuẩn của bệnh AIDS).

## Làm Cách Nào Để Tôi Có Thể Biết Được Là Tôi Đang Có Bệnh Lao?

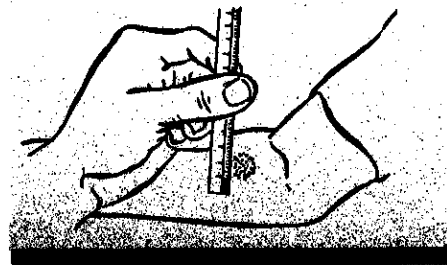
Trước hết là phải thử lao. Nếu bị sung, quý vị sẽ phải chụp hình phổi để biết chắc rằng quý vị bị bệnh lao hay không.



## Sự Khác Biệt Giữa Người Đang Bị Bệnh Lao Và Người Có Vi Trùng Lao Hay Nhiễm Lao Như Thế Nào?

Những người có bệnh lao là vi trùng lao đang hoạt động trong cơ thể của họ. Họ có thể bị nhiễm một hoặc nhiều triệu chứng của bệnh lao. Những người này có thể lây bệnh sang cho người khác. Bệnh này có thể hủy hoại cơ thể vĩnh viễn và có thể làm chết người. Tuy nhiên bệnh này có thể chữa được.

Những người bị nhiễm vi trùng lao (chưa bị bệnh lao) là đang có vi trùng gây ra bệnh lao trong cơ thể của họ. Họ chưa bị bệnh vì vi trùng chưa hoạt động. Những người này sẽ không lây bệnh sang cho người khác. Tuy nhiên họ có thể bị bệnh trong tương lai. Nhất là họ ở trong nhóm những người dễ bị bệnh lao. Những người này có thể uống thuốc để ngừa bệnh lao.



## Tôi Có Thể Chích Thử Lao Ở Đâu?

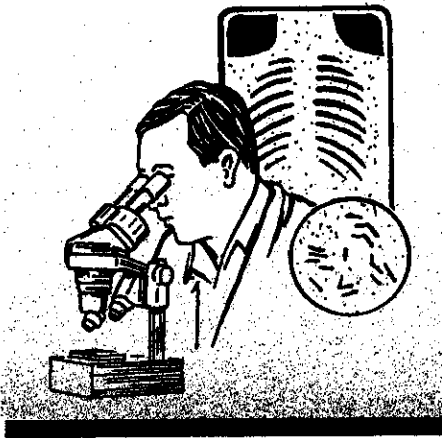
Quý vị có thể chích thử lao tại phòng mạch bác sĩ hoặc những chấn y viện.

## Chích Thử Lao Như Thế Nào?

Họ dùng một cái kim nhỏ để chích một ít thuốc thử vào dưới da của phần dưới cánh tay. Sau khi thử lao người được chích phải trở lại sau 48-72 tiếng để y tá hoặc bác sĩ xem kết quả. Nếu bị sung họ sẽ đo chỗ bị sung.

## Có Nghĩa Là Gì Nếu Chỗ Chích Thử Lao Không Bị Sung (Negative)?

Chỗ thử không bị sung (negative) có nghĩa là không bị bệnh lao. Tuy nhiên người mới bị nhiễm bệnh lao khi thử lao vẫn không bị sung vì thường phải cần khoảng 2-10 tuần lễ sau khi lây bệnh chỗ thử mới bị sung (positive). Đôi khi chỗ thử sẽ không bị sung nếu thử kháng cự trong cơ thể không được chính xác.



## Có Nghĩa Là Gì Nếu Chỗ Thử Lao Bị Sung (Positive)?

Chỗ thử bị sung (positive) có nghĩa là đã có vi trùng lao và không có nghĩa là đã bị bệnh lao. Vì vậy bác sĩ sẽ cho chụp hình phổi hay thử đờm để tìm xem người đó có bệnh hay không.

## Tôi Phải Làm Gì Nếu Tôi Bị Nhiễm Vi Trùng Lao Hoặc Bị Bệnh Lao?

Nên làm các thử nghiệm cần thiết, làm theo lời bác sĩ chỉ dẫn và uống thuốc đúng như toa thuốc. Hiện nay bệnh lao có thể ngừa và chữa được bằng thuốc.



Muốn Biết Thêm Chi Tiết Xin Gọi  
Cơ Quan Y Tế Địa Phương.

This publication was made possible by grant number U23/CCU909880 from the Center For Disease Control and Prevention. Its contents are solely the responsibility of AAPCHO and do not necessarily represent the official view of CDC. The contents have been translated by Asian Health Services from a CDC pamphlet and reproduced by AAPCHO. This brochure is available in English, Chinese, Vietnamese, Korean, and Tagalog languages. To receive a sample, please contact AAPCHO at (510) 272-9536, or e-mail: [info@AAPCHO.org](mailto:info@AAPCHO.org). (Reprinted 9/97)