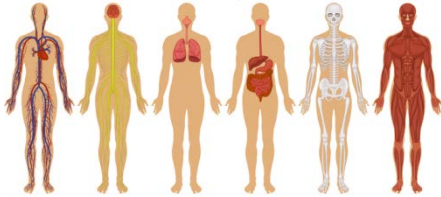


Sinh Thiết

Bác sĩ của quý vị có thể đề nghị làm sinh thiết nếu quý vị có những dấu hiệu hay triệu chứng nào đó, hoặc nếu bác sĩ tìm ra một vấn đề đáng quan tâm.

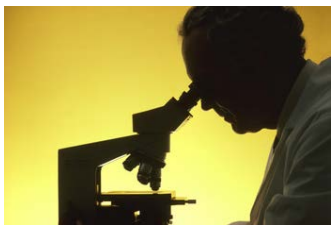
Sinh thiết là phương pháp lấy một phần mô nhỏ, hay mẫu tế bào, từ một bộ phận trong cơ thể của quý vị.

Bất cứ phần nào của cơ thể, thí dụ như tủy xương, bướu, một bộ phận nào đó hay da, đều có thể thử nghiệm bằng phương pháp sinh thiết.



Bất cứ phần nào của cơ thể được sinh thiết không bị thiệt hại bởi sinh thiết.

Cơ thể lành lại nhanh chóng từ phương pháp này bởi vì số lượng các mô đã được lấy ra để thực hiện thì quá nhỏ.



Mẫu sinh thiết sẽ được đưa đến phòng thí nghiệm và xem xét kỹ bằng kính hiển vi để xem có ung thư hoặc bị vấn đề gì khác hay không.

Sinh thiết là cách thử nghiệm để có thể biết chắc chắn một chỗ nào đó nghi ngờ là bị ung thư. Sinh thiết cũng được thực hiện để nhận diện nguyên nhân của các vấn đề y tế khác như nhiễm trùng hoặc sưng bất thường.

Có nhiều cách khác nhau để làm sinh thiết. Một số loại sinh thiết đòi hỏi phải giải phẫu.

Những loại sinh thiết khác chỉ cần lấy mô bằng kim chích.

Một số sinh thiết có thể thực hiện tại văn phòng của bác sĩ. Những sinh thiết khác có thể thực hiện tại bệnh viện.



Bác sĩ sẽ giải thích về loại sinh thiết mà quý vị sẽ cần làm. Nhớ hỏi bất cứ điều gì nếu quý vị chưa hiểu.

Cũng như mọi phương pháp điều trị khác, sinh thiết có thể gây ra một số rủi ro và biến chứng. Bác sĩ của quý vị sẽ thảo luận những rủi ro và các biến chứng có thể xảy ra với bạn.

Để được yên tâm, quý vị nên có một người bạn hoặc thành viên trong gia đình cùng đến với quý vị ở cuộc hẹn làm sinh thiết. Có một số sinh thiết cần phải gây mê, quý vị sẽ được yêu cầu phải có người giúp cung cấp phương tiện vận chuyển.

Phương pháp sinh thiết tách rời phần mô sẽ được thử nghiệm ra khỏi vùng mô chung quanh. Điều này giúp tránh để cho những tế bào bất bình thường tiếp xúc với những tế bào bình thường. Sinh thiết không có nguy cơ làm ung thư lan rộng. Nó không làm cho tế bào ung thư lan rộng hoặc tăng trưởng.

Tùy theo loại sinh thiết mà quý vị sẽ làm, có thể quý vị không cần phải chuẩn bị gì cả. Trong trường hợp khác, có thể quý vị sẽ được dặn là không được ăn trước khi thử nghiệm, chuẩn bị nhờ người lái xe đưa về sau khi thử nghiệm, điều chỉnh các loại thuốc thông thường của quý vị, v.v.

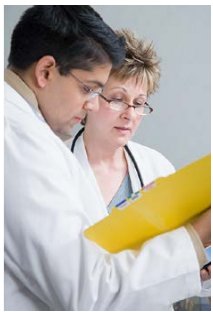
Quý vị sẽ được cho dùng thuốc giảm đau trong khi làm sinh thiết. Đây có thể là thuốc tê (thuốc chích vào để làm cho vùng chung quanh chỗ cần làm sinh thiết bị tê mất cảm giác). Hoặc, quý vị có thể được truyền thuốc giảm đau và thuốc an thần (để giúp quý vị cảm thấy thoải mái) qua ống IV.

Có thể sẽ cần chụp quang tuyến, chụp CT (cắt lớp) hoặc siêu âm để giúp bác sĩ xác định chính xác chỗ cần làm sinh thiết.



Sau khi thử nghiệm, chỗ sinh thiết có thể bị bầm, bị khó chịu hoặc bị sưng. Những vấn đề này sẽ không tồn tại lâu dài.

Bác sĩ sẽ nói cho quý vị biết về những cách để quý vị tự chăm sóc sau khi làm sinh thiết và sẽ cho quý vị toa thuốc giảm đau nếu cần.



Mẫu sinh thiết cần có thời gian để phân tích. Bác sĩ sẽ cho quý vị biết sẽ chờ bao lâu để có kết quả sinh thiết.

Kết quả sinh thiết giúp tìm đúng cách điều trị. Thí dụ, nếu phát hiện bị ung thư, kết quả sinh thiết có thể cho biết chính

xác loại ung thư.

Điều này giúp quý vị và bác sĩ cùng làm việc với nhau để hoạch định kế hoạch điều trị thích hợp nhất cho quý vị.

Hãy hỏi bác sĩ hoặc y tá nếu quý vị có bất cứ điều gì thắc mắc về sinh thiết.

A project by Health Roads Media and EthnoMed

This project has been funded in whole or in part with Federal funds from the Department of Health and Human Services, National Institutes of Health, National Library of Medicine, under Contract No. HHS-N-276-2011-0008-C with the University of Washington.

Thank you to Safeway Foundation for its support to Harborview Medical Center's EthnoMed for the development of cancer-related content.